

CEL
większy salon,
wygodny aneks
kuchenny

KUCHNIA ZA SZKŁEM

Aby kuchnia przyciągała domowników, warto urządzić w niej jadalnię. Najlepiej w centrum mieszkania, z widokiem na salon. Zbyt duża integracja? Tu przydają się szklane tafle, którymi można ją oddzielić.

TEKST MATYLDA GRUMAN



Katarzyna Rohde

HOME & STYLE
www.homeandstyle.pl
e-mail: kasia@homeandstyle.pl
tel.: 501 442 255

Propozycja

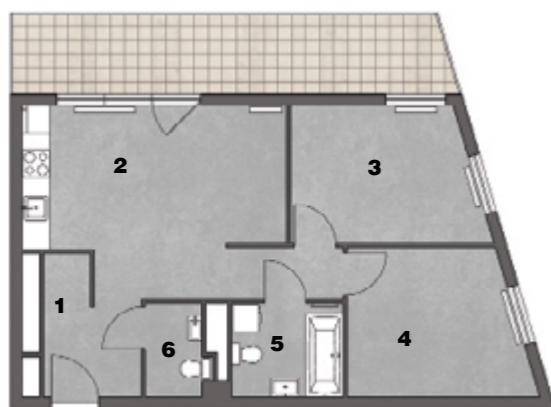
Wydzielenie kuchni otwartej na salon, częściowo przesłoniętej szkłem, z możliwością zamykania jej od strony holu. Włączenie fragmentu holu i sypialni do salonu. Budowa pomieszczenia gospodarczego.



DWA UJĘCIA SALONU

W strefie wypoczynkowej znajduje się narożna sofa, ustawiona na wprost kącika telewizyjnego. Szafki RTV wykonane są z tej samej płyty MDF co meble kuchenne. Kuchnię od salonu oddzielają dwie tafle hartowanego szkła. Podłoga z bielonych desek dębowych dodaje wnętrzu przytulności. Niski regał zajmuje tylną część kuchennych szafek. Na styku salonu i kuchni urządzono jadalnię z rozkładanym stołem.

PRZED

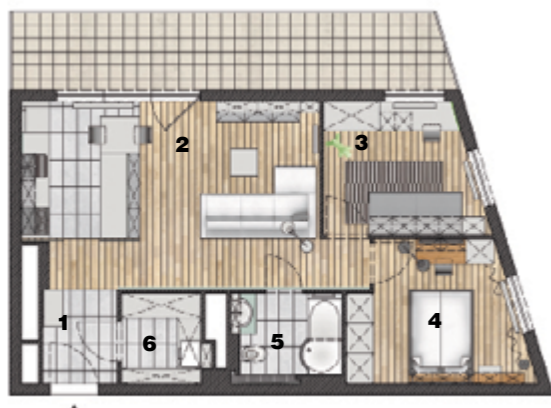


PRZED ZMIANAMI

- 1. hol (11,77 m²)
- 2. salon z aneksem kuchennym (17,20 m²)
- 3. pokój dziecka (11,67 m²)
- 4. sypialnia (11,78 m²)
- 5. łazienka (4,78 m²)
- 6. WC (2,68 m²)

Niespełna 60-metrowe mieszkanie w nowym budownictwie składało się z dwóch pokoi, salonu połączonego z aneksem kuchennym, łazienki, dodatkowego WC i dużego holu. Właściciele (mamie z 8-letnim synem) zależało na większej przestrzeni dziennej, kuchni otwartej, ale nie dominującej w salonie. Konieczne z jadalnią i dużą liczbą szafek mogących pomieścić akcesoria kuchenne.

PO



PO ZMIANACH

- 1. hol (4,74 m²)
- 2. kuchnia plus salon (26,07 m²)
- 3. pokój dziecka (9,58 m²)
- 4. sypialnia (11,06 m²)
- 5. łazienka (4,78 m²)
- 6. pomieszczenie gospodarcze (3,65 m²)

W miejscu WC znajduje się teraz pomieszczenie gospodarcze z garderobą. Hol jest znacznie mniejszy, część jego dawnego metrażu wchłonęły garderoba i salon. Salon stał się większy także dzięki przesunięciu ściany w pokoju syna. Kuchnia ma zabudowę dwuliniową, można do niej wchodzić z holu i zaglądać z salonu. Z jednej strony przystłania ją szklana ścianka, z drugiej – przesuwne drzwi. Mrożone szkło przepuszcza światło, pozwala ukryć kuchenny rozgardiasz.

Zalety projektu

Nowoczesny charakter wnętrza. Konsekwencja kolorystyczna i materiałowa zapewniająca mieszkaniu spójność (zastosowanie w różnych punktach barwy miętej i szarej, a także gresu i łupka). Otwarta strefa dzienna.

W KUCHNI

Zarówno drzwi przesuwne, jak i szklane panele są ozdobione matową folią. Wzór na folii zaczerpnięto z tapety w pokoju (zdobi ścianę z wysokim grzejnikiem). Posadzka z jasnego gresu optycznie łączy się z szafkami, powiększa aneks. Pas miętej szkła nad blatem nawiązuje kolorystycznie do barwy rzymskich rolet.



SYPIALNIA

Dzięki smukłym frontom i forniowanym uchwytem szafa wnękowa prezentuje się lekko, nie przytłacza wnętrza. Tapicerowane wezgłowie ma dokładnie ten sam odcień co szafki i krzesła w kuchni. Lampa podsufitowa nie razi oczu, bo przysłonięta jest od spodu jasnym materiałem. Do czytania przed snem przydają się kinkiety – obrotowe reflektorki.