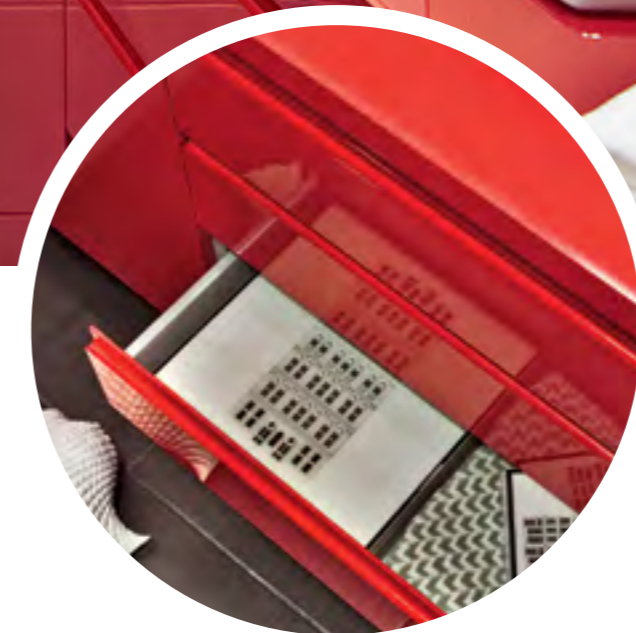
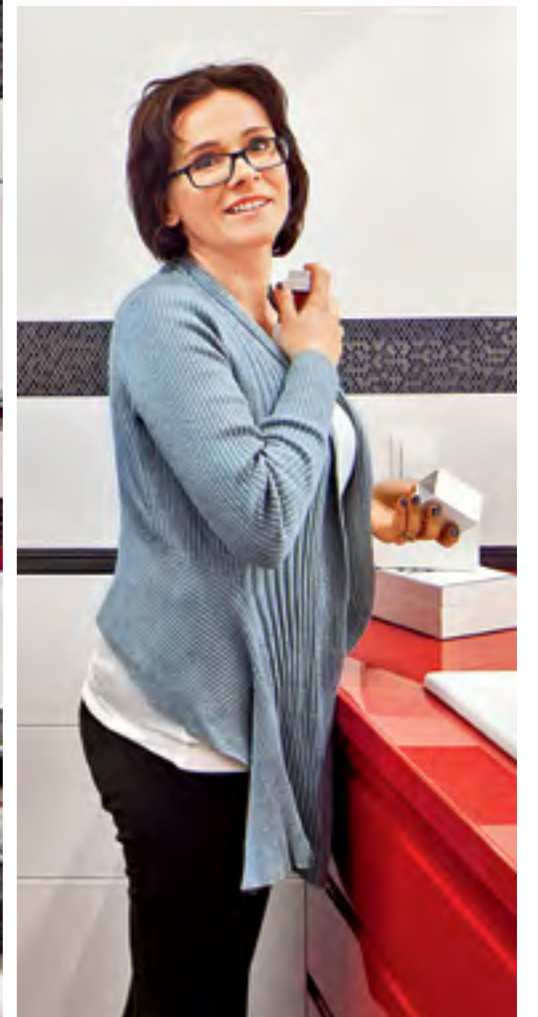


TEKST MATYLDA GRUMAN STYLIZACJA KAROLINA KLEPACKA ZDJĘCIA KALBAR PROJEKT KATARZYNA ROHDE

Podwójna porcja ENERGII

– Orzeźwiający prysznic w strugach deszczu, rzut oka na czerwoną szafkę i... znika poranna senność – śmieje się pani domu. – Miło jest zaczynać tu dzień. Wnętrze pozytywnie pobudza, nastraja do działania.

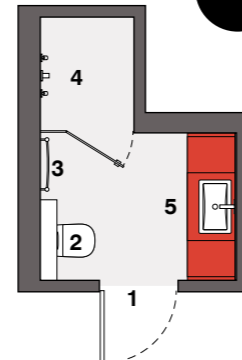


Z KROPLI NA KROPLĘ

Wnęka na prysznic ma podstawę 132x109 cm. Trudno byłoby znaleźć brodzik pod ten wymiar. O wiele lepszym rozwiązaniem okazały się posadzka z płytek oraz odpływ liniowy w podłodze. – Listwę odwodnieniową zamontowaliśmy w linii drzwi, by była jak najmniej widoczna – mówi pani domu.

Na planie:
1. wejście
2. WC
3. grzejnik
4. natrysk
5. umywalka

PLAN ŁAZIENKI 5,3 m²



KASIA

Doradca i konsultant wspierający firmy w budowaniu relacji z klientami. Mama Kuby i Michała. Uwielbia swój dom w Warszawie – za zapach, zielen i zakradające się do ogrodu wiewiórki.



ZGODNIE ZE ZDJĘCIEM

Do koloru listków zdobiących ścianę prysznicza dobrano odcień szafki pod umywalkę. Tę samą barwę ma hartowane szkło, które przykrywa mebel. Szklany blat chroni szafkę przed wodą, ładnie odbija światło.

Układ łazienki mieliśmy w głowach, a inspiracji kolorystycznej szukaliśmy w salonach z płytkami. Stawaliśmy przy ekspozycjach glazury i wyobrażaliśmy sobie nowe wnętrze – opowiada gospodyni. Gdy po którejś z rzędu wizycie w sklepie rodzina wybrała ostatecznie biało-czarne kafelki, projektantka Katarzyna Rohde przygotowała wizualizację wnętrza.

Aby nadać łazience charakter, wprowadzić mocny akcent, zaproponowała wyłożenie ściany w kabinie prysznicowej szkłem z wydrukiem. – W banku zdjęć znalazłam ujęcie czerwonych płatków na czarnych kamieniach, z kroplami wody. Motyw od razu przypadł wszystkim do gustu – wspomina. Podobnie jak natrysk wyposażony w deszczownicę i dysze boczne. – Każdy domownik ma teraz ulubiony program. Rewelacyjnie sprawdza się też ogrzewanie podłogowe – mówi pani domu. – Generalnie remont przebiegał bez kłopotów. No może z wyjątkiem „pana Kazia”, który okazał się amatorem gawędziarzem, a nie profesjonalnym glazurnikiem. Ostatecznie płytki układał mój mąż – dodaje. ●



PORADA EKSPERTA

Katarzyna Rohde
projektantka wnętrz
HOME & STYLE
homeandstyle.pl
tel.: 501 44 22 55

Co zamiast glazury?

Jednym z pomysłów ozdobienia ścian łazienkowych jest zastosowanie grafiki na szkło (nadruk w technologii UV – wodoodporny, trwały, żywy kolorystycznie). Szklane tafle dobrze wyglądają w kabinie prysznicowej, nad wanną, przy lustrze lub na dowolnej ścianie z miejscem na tego typu dekorację. Szkło nie musi pokrywać dużej powierzchni. Zamiast tafli na całą ścianę można wybrać mniejsze elementy nawiązujące do wielkości czy kształtu płytek – wstawić je między glazurę. Inna opcja wykończenia ścian to naklejenie lakierowanego na jeden kolor szkła typu lacobel lub hartowanego. Pięknie błyszczy, odbija światło. W rejonach nienarażonych na kontakt z wodą sprawdzi się fototapeta laminowana lub winylowa. Aby nie przytłaczała wnętrza, lepiej stosować ją z umiarem i wybrać delikatny wzór.

WIĘCEJ PRZESTRZENI

Lustro na szerokość ściany dodaje wnętrzu głębi. Bateria ukryta jest częściowo pod tynkiem, a umywalka wpuszczona w blat.

– Elegancko i mniej do sprzątnia – twierdzi projektantka.

GDZIE KUPIĆ: Pudełka Seletti, muszla Kare Design – 9design



OŻYWIENIE LINII

Jednolitą płaszczyznę białych płytek przelamują czarne listwy dekoracyjne Kala Negro Keraben, biegnące wokół całej łazienki. Wysokość dolnej poddyktowała linia umywalki, a górnej lustro oraz półka powstała na obudowie stelaża WC.

GDZIE KUPIĆ:

Ręczniki, kosmetyki, misa
 – TK Maxx; koszyk – IKEA;
 świece – 9design

KOSZTORYS

umywalka Diverta, Roca	440 zł
muszla WC Meridian, Roca	550 zł
bateria umywalkowa Loft, Tres	980 zł
zestaw natryskowy Loft, Tres	2900 zł
drzwi prysznicowe na zamówienie	2200 zł
szkło z grafiką na zamówienie	1500 zł
glazura i terakota Thai, Keraben	3900 zł

Razem

12 470 zł